



El ambiente
es de todos

Minambiente

BOLETÍN HIDROMETEOROLÓGICO DE LA MOJANA

San Marcos, Sucre 29 de octubre de 2020

Hora de la actualización: 12:00 HLC

BOLETÍN No: 195

CONTENIDO

1. CONDICIONES METEOROLÓGICAS

1.1 CONDICIONES METEOROLÓGICAS PRECEDENTES

1.2 CONDICIONES METEOROLÓGICAS ACTUALES

1.3 PRONÓSTICO METEOROLÓGICO DIARIO

2. CONDICIONES HIDROLÓGICAS

2.1 CONDICIONES HIDROLÓGICAS ANTECEDENTES

2.2 CONDICIONES HIDROLÓGICAS ACTUALES

2.2.1 SUBZONA HIDROGRÁFICA DEL RÍO SAN JORGE - CUENCA ALTA

2.2.2 SUBZONA HIDROGRÁFICA DEL RÍO SAN JORGE - CUENCA BAJA

2.2.3 SUBZONA HIDROGRÁFICA DEL RÍO NECHÍ - CUENCA BAJA

2.2.4 DIRECTOS AL BAJO CAUCA - CIÉNAGA LA RAYA ENTRE EL RÍO NECHÍ Y EL BRAZO DE LOBA

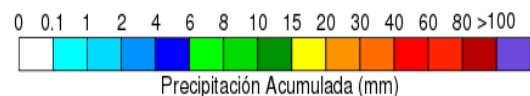
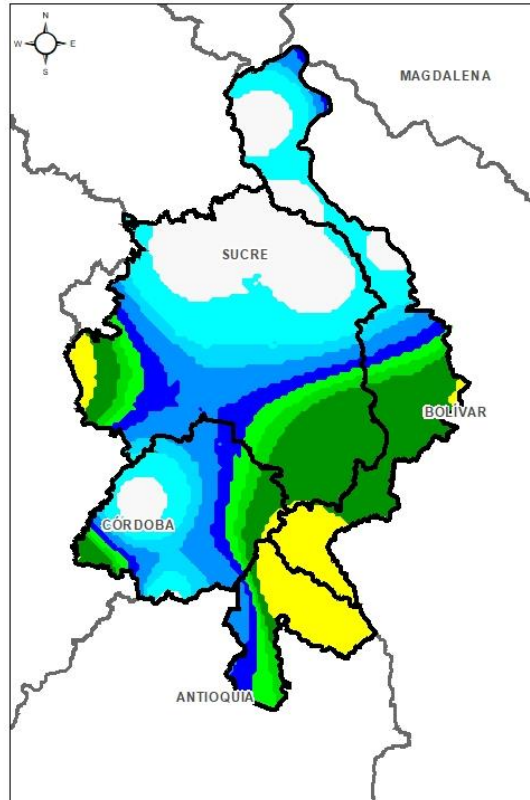
2.2.5 DIRECTOS AL CAUCA ENTRE PTO. VALDIVIA Y RÍO NECHÍ

2.2.6 DIRECTOS AL BAJO MAGDALENA ENTRE EL BANCO Y EL PLATO

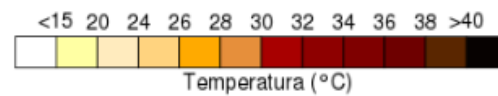
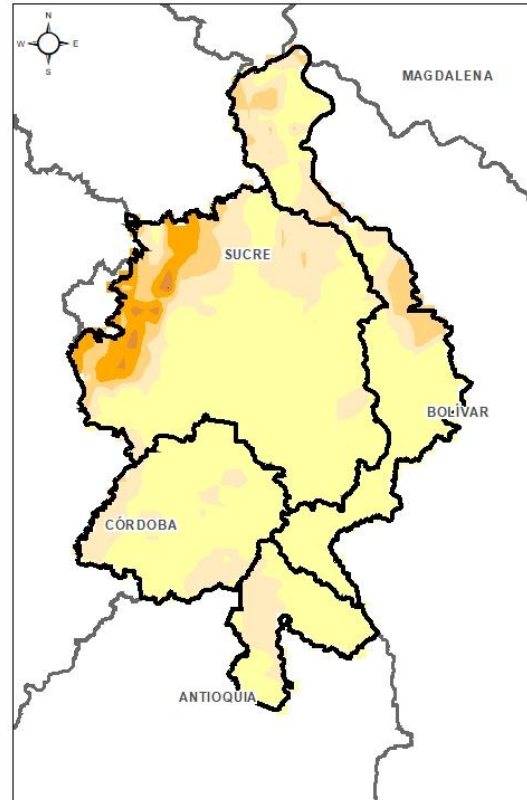
El Centro Regional de Pronóstico y Alertas Tempranas de la Mojana - CRPA La Mojana, busca fortalecer el sistema de alertas tempranas a través de un continuo monitoreo de las condiciones hidrometeorológicas, la generación de pronósticos meteorológicos y la difusión de alertas para la comunidad y los diferentes sectores productivos de la región.

Esta iniciativa hace parte de los proyectos "Reducción del riesgo y la vulnerabilidad frente al cambio climático en la región de La Depresión Momposina", financiado por el *Adaptation Fund* y "*Mojana, clima y vida*", financiado por el Fondo Verde del Clima, implementados por el Ministerio de Ambiente, el Fondo de Adaptación y el PNUD, en alianza con CORPOMOJANA e IDEAM.

1.1 CONDICIONES METEOROLÓGICAS ANTECEDENTES

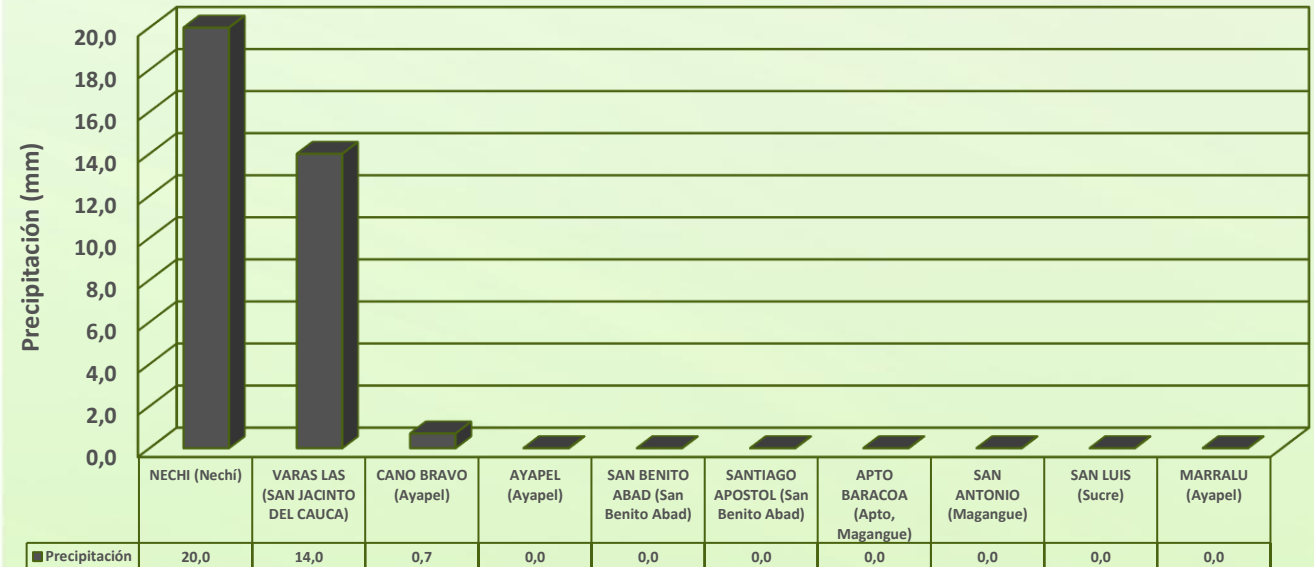


Precipitación acumulada
28/10/2020 (07:00) - 29/10/2020 (07:00).
Fuente: IDEAM



Temperatura superficial máxima por
estimación Satelital 28/10/2020
Fuente: IDEAM

Lluvia Registrada el 28 de octubre de 2020



RESUMEN DE CONDICIONES DEL DÍA 28 DE OCTUBRE

Precipitación: El día de ayer se mantuvo condición de buen tiempo en horas de la tarde, a excepción de lluvias aisladas sobre los municipios de Caimito y San Benito Abad. Durante la noche y la madrugada el paso de una onda tropical dejó lluvias sobre los municipios de Majagual, Guaranda, Nechí, Achí y San Jacinto del Cauca. La estación con mayor lluvia registrada fue Nechí con 20mm

Temperatura: Se registró una temperatura máxima de 33,9°C el día 28 de octubre a las 15:00 horas en el municipio San Marcos y una mínima de 29,8°C en la madrugada del 28 de octubre, en el municipio de Ayapel.

1.2 CONDICIONES METEOROLÓGICAS ACTUALES

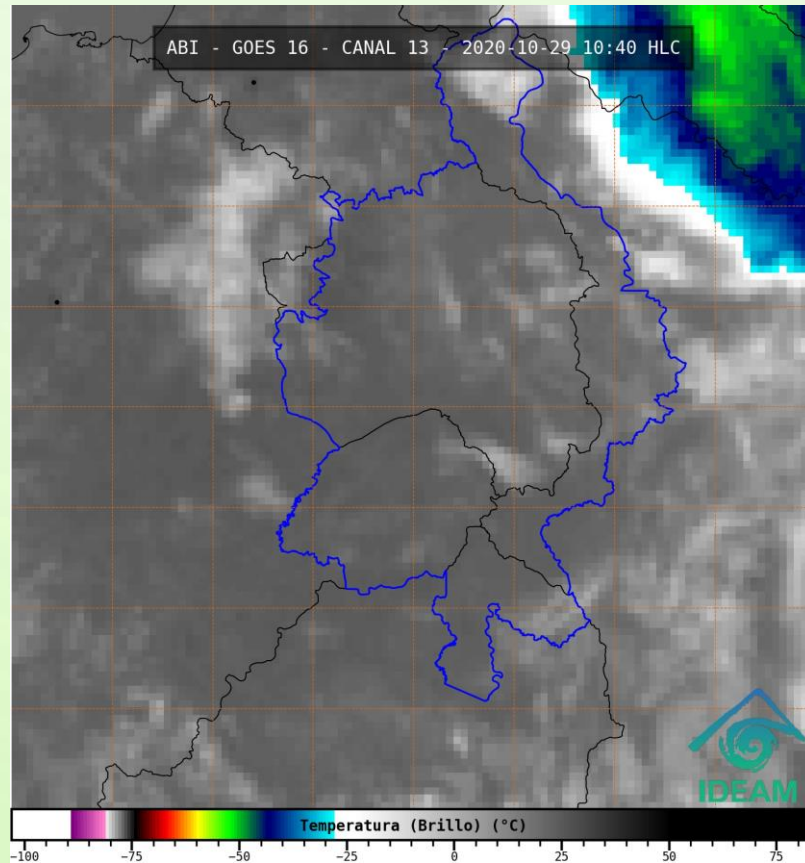


Imagen de satélite IR 10:40 HLC
Fuente: IDEAM

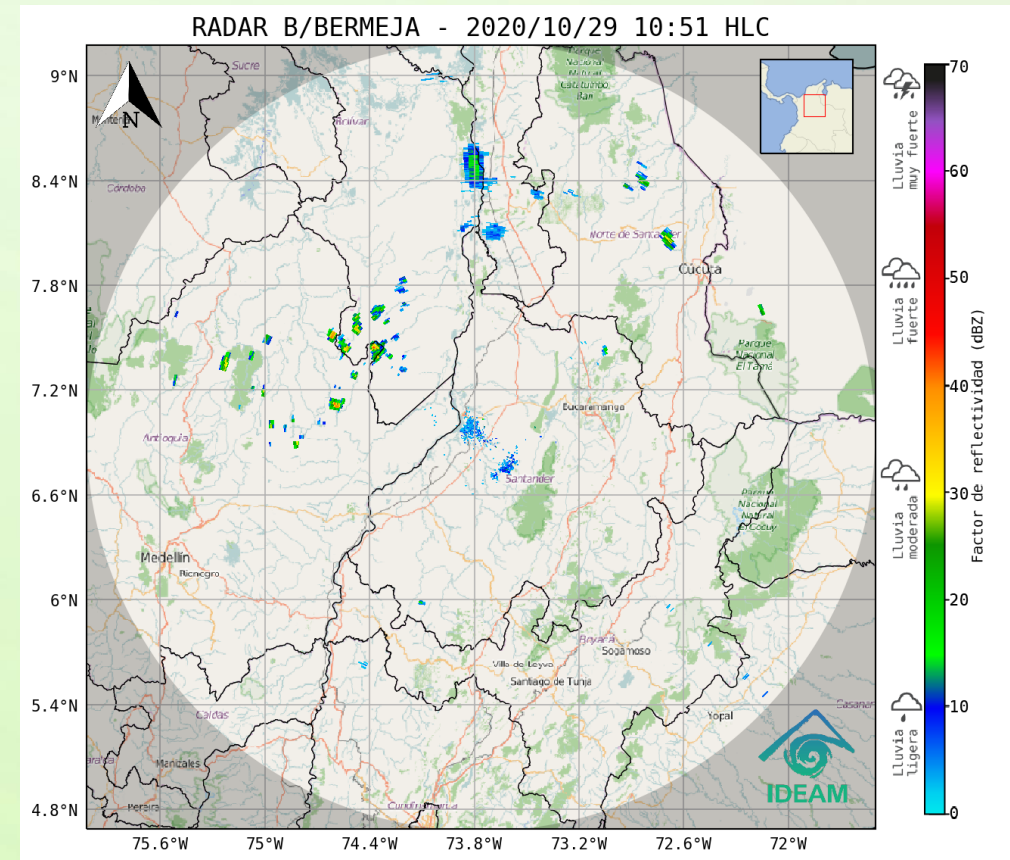
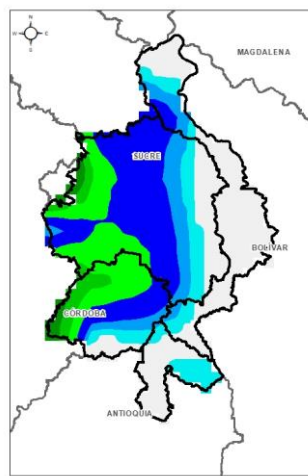


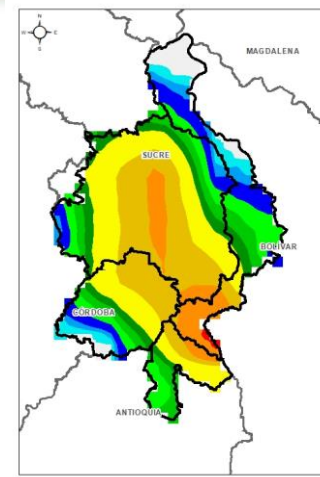
Imagen de radar 10:51 HLC
Fuente: IDEAM

Recientemente, cielo parcialmente nublado domina sobre La Mojana.

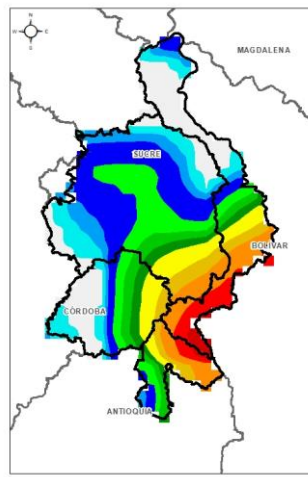
1.3 PRONÓSTICO METEOROLÓGICO



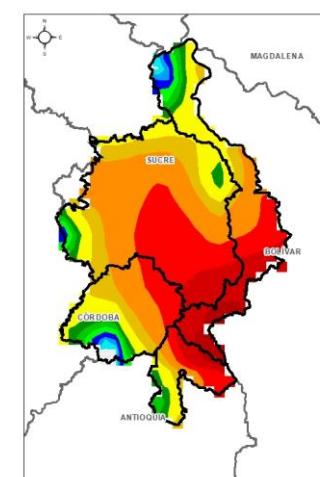
TARDE DEL 29 DE OCTUBRE



NOCHE DEL 29 DE OCTUBRE



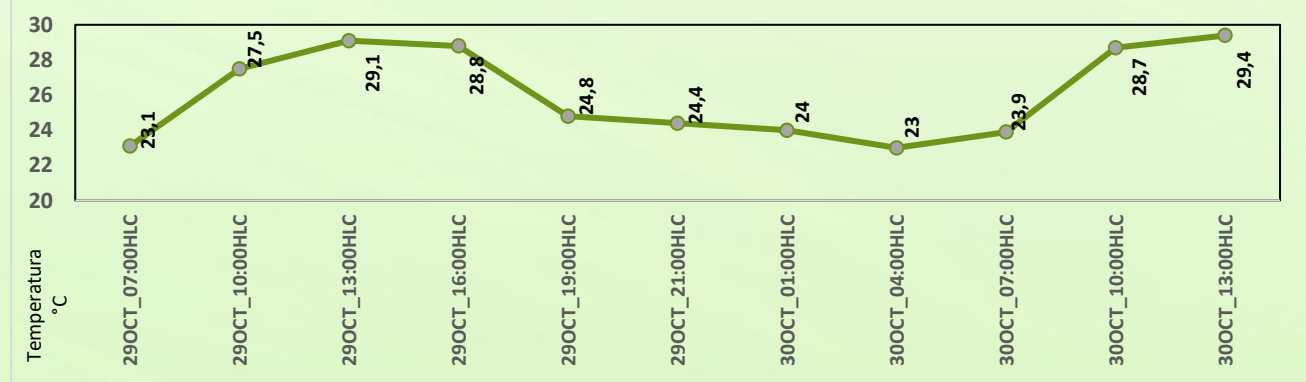
MADRUGADA DEL 30 DE OCTUBRE



ACUMULADO DEL 29 AL 30 DE OCTUBRE



Día	Jornada	Temperatura Máxima	Nubosidad	Tipo de Precipitación	Probabilidad de lluvia(%)
JUEVES 29 DE OCTUBRE	Tarde	32°C	Despejado	Sin Lluvias	20%
	Noche	24°C	Nublado	Lluvias	70%



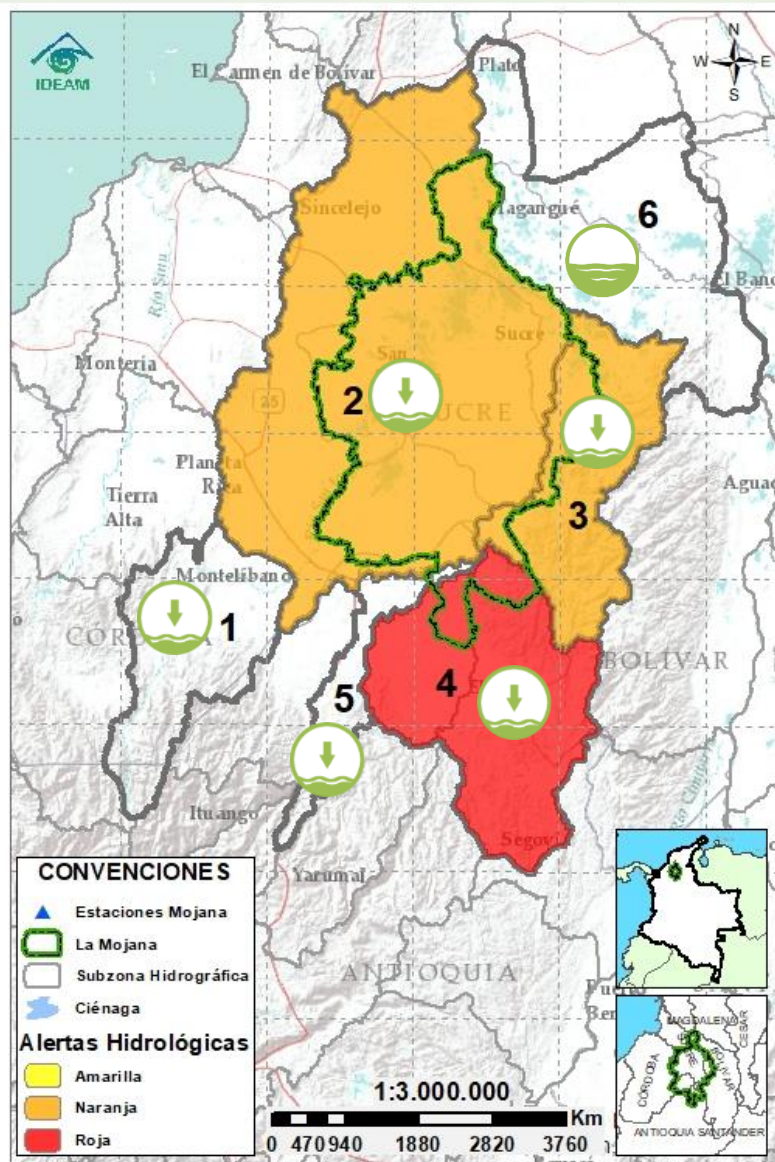
Pronóstico de temperaturas medias para los próximos 03 días; Fuente IDEAM

PRONÓSTICO PARA EL JUEVES 29 DE OCTUBRE

Precipitación: tendremos lluvias de variada intensidad en horas de la noche y madrugada que tendrán mayor intensidad sobre los municipios orientales de La Mojana: Sucre-Sucre, Majagual, San Jacinto del Cauca. Guaranda, Magangué y Achí.

Temperatura: Las temperaturas máximas oscilaran entre los 30°C y 32°C y las mínimas entre los 22°C y 23°C. Las sensaciones térmicas máximas estimadas oscilarán entre los 35°C y 38°C.

2.1 CONDICIONES HIDROLÓGICAS ANTECEDENTES



Condiciones hidrológicas antecedentes para el 28/10/2020

CONVENCIONES DE TERMINOS HIDROLÓGICOS

	Lluvias	Lluvias antecedentes intensas o continuas y/o pronóstico de las mismas, las cuales pueden generar crecientes súbitas en los ríos principales y sus afluentes.
	Descenso	Condición de disminución de niveles.
	Ascenso	Condición de aumento de niveles.
	Creciente súbita	Fenómeno natural que se presenta en los ríos de montaña como consecuencia de la ocurrencia de lluvias intensas o torrenciales en zonas de alta pendiente del cauce principal y sus afluentes.
	Tránsito de crecientes	Es el desplazamiento de una onda de crecida de aguas arriba hacia aguas abajo de la corriente.
	Creciente por desembalse	Proceso de tránsito del flujo de agua por descarga controlada desde un embalse.
	Inundación	Aumento en los niveles y/o caudales de los cuerpos de agua que superan la capacidad máxima de transporte o modificación de la sección transversal que la reduce, ocasionando el desbordamiento e inundación de sus zonas aledañas.
	Niveles estables	No se presentan fluctuaciones considerables de nivel del cuerpo de agua.



Alerta ROJA

PARA TOMAR ACCIÓN Advierte a los sistemas de prevención y atención de desastres sobre la amenaza que puede ocasionar un fenómeno con efectos adversos sobre la población, el cual requiere la atención inmediata por parte de la población y de los cuerpos de atención y socorro. Se emite una alerta sólo cuando la identificación de un evento extraordinario indique la probabilidad de amenaza inminente y cuando la gravedad del fenómeno implique la movilización de personas y equipos, interrumpiendo el normal desarrollo de sus actividades cotidianas.



Alerta NARANJA

PARA PREPARARSE Indica la presencia de un fenómeno. No implica amenaza inmediata y como tanto es catalogado como un mensaje para informarse y prepararse. El aviso implica vigilancia continua ya que las condiciones son propicias para el desarrollo de un fenómeno, sin que se requiera permanecer alerta.

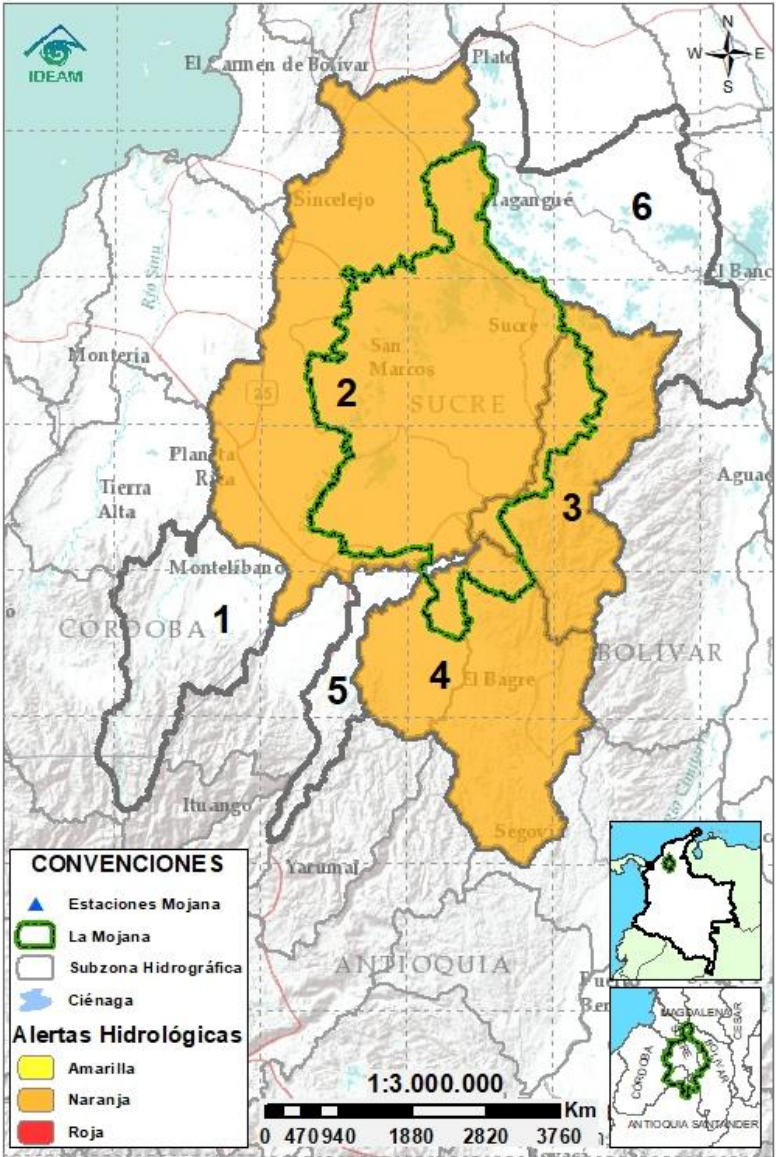


Alerta AMARILLA

PARA INFORMARSE Es un mensaje oficial por el cual se difunde información. Por lo regular se refiere a eventos observados, registrados o reportados y puede contener algunos elementos de pronóstico a manera de orientación. Por sus características pretéritas y futuras difiere del aviso y de la alerta, y por lo general no está encaminado a alertar sino a informar.

SIN ALERTA La información que se suministra se encuentra fuera de los umbrales de alerta.

2.2 CONDICIONES HIDROLÓGICAS ACTUALES



Descripción condiciones hidrológicas: Predomina la condición de descenso en el río San Jorge y en el sistema de ciénagas y caños asociados; sin embargo, se mantienen niveles altos, especialmente en el tramo comprendido por los municipios de San Benito Abad y Magangué. Por otra parte, a pesar de que se registran niveles altos, el río Nechí continúa descendiendo y el río Cauca comienza a estabilizarse. Se prevé la probabilidad de ascensos en los aportantes a estos tres ríos, por lluvias puntuales esperadas entre noche y madrugada en los municipios de Sucre, Majagual, San Jacinto del Cauca. Guaranda, Magangué y Achí.

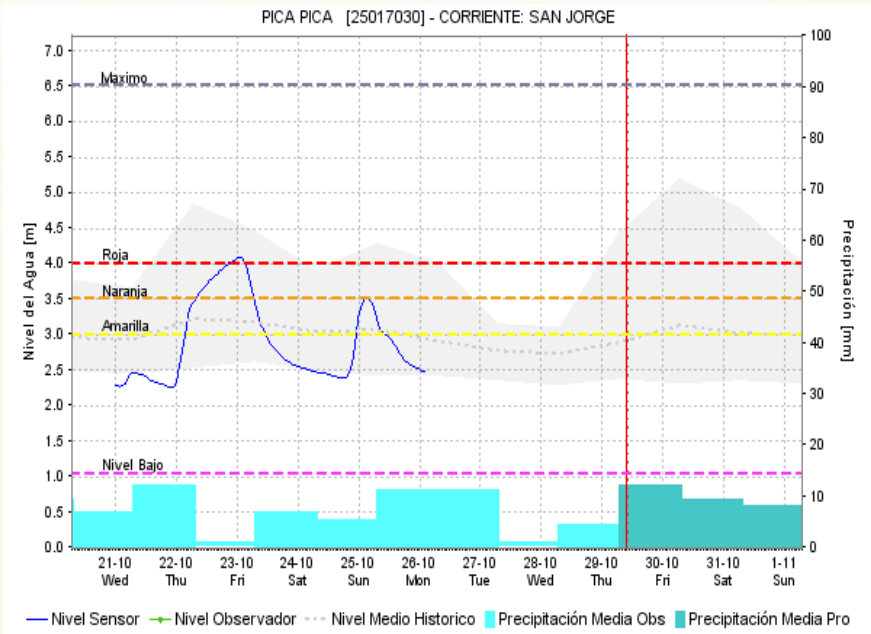
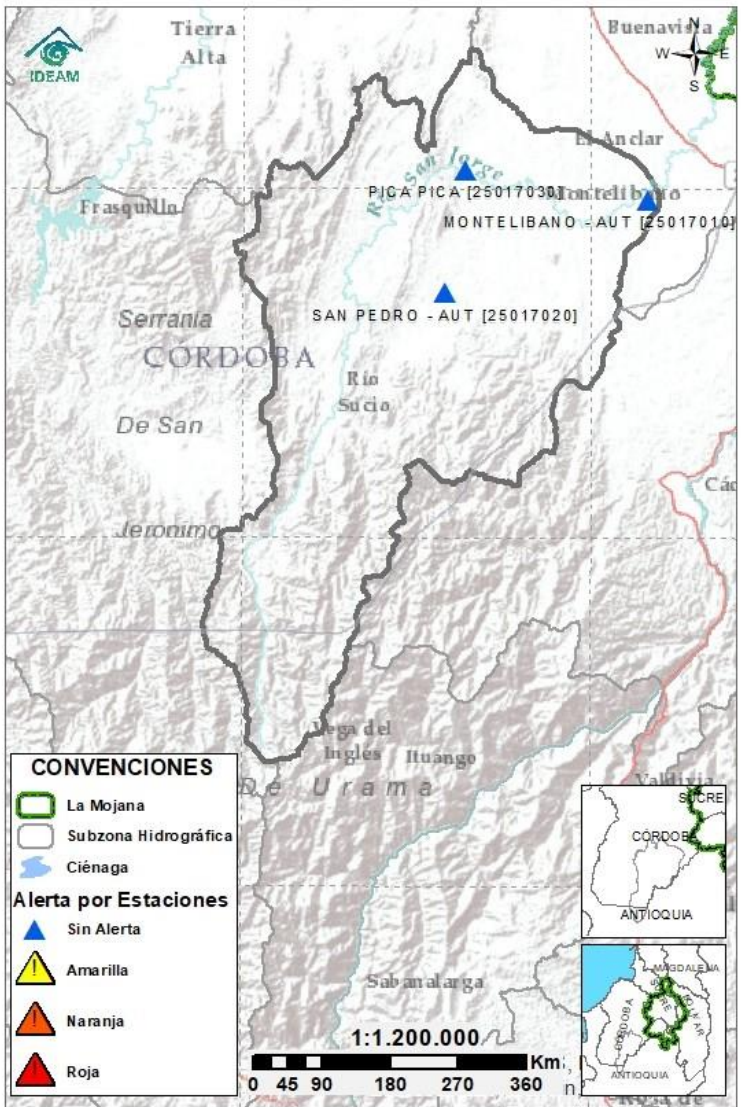
Alerta	Zona Hidrográfica		Subzona o Cuenca Hidrográfica	Condición predominante		Descripción de la alerta hidrológica
Sin alerta	1	Bajo Magdalena-Cauca - San Jorge	Alto San Jorge		Niveles en descenso	Niveles en descenso en el río San Jorge y en sus aportantes, ríos San Pedro y Uré, condición que se prevé persista a lo largo del día.
	2	Bajo Magdalena-Cauca - San Jorge	Bajo San Jorge		Niveles en descenso	Niveles en descenso en la parte media del río San Jorge; no obstante, se destaca los altos niveles que aún se registran a la altura de Jegua (San Benito Abad) y San Antonio (Magangué), donde se han excedido los umbrales de desbordamiento.
	3	Bajo Magdalena-Cauca - San Jorge	Directos al Bajo Cauca-ciénaga La Raya entre el río Nechí y Brazo de Loba		Niveles estables	Niveles estables en el río Cauca a la altura del municipio de Nechí, condición que se prevé continúe durante el día de hoy.
	4	Nechí	Bajo Nechí y Directos al Bajo Nechí		Niveles en descenso	Niveles en descenso en el río Nechí y sus aportantes, río Cacerí y quebrada Vijagual, se prevé que esta condición se mantenga. Sin embargo, no se descartan ascensos en sus aportantes entre noche y madrugada.
Sin alerta	5	Cauca	Directos al Cauca entre Pto. Valdivia y río Nechí		Niveles estables	Niveles en descenso en el río Cauca entre Valdivia, Cáceres, Caucasia y Nechí, condición predominante para el día de hoy.
Sin alerta	6	Bajo Magdalena	Directos Bajo Magdalena entre El Banco y Plato		Niveles estables	Niveles estables en el río Magdalena, en el Brazo de Loba y en el Brazo de Mompós, condición que se mantendrá durante las próximas horas. Se mantiene alerta amarilla puntual en el municipio de El Banco, por altos niveles.

Nota 1: Las alertas hidrológicas pueden ser corregidas y/o actualizadas en el futuro. No representa una certificación oficial del IDEAM.

Nota 2: Es probable que los eventos hidrológicos reportados en las alertas emitidas no se estén presentando sobre los ríos principales sino sobre sus afluentes.

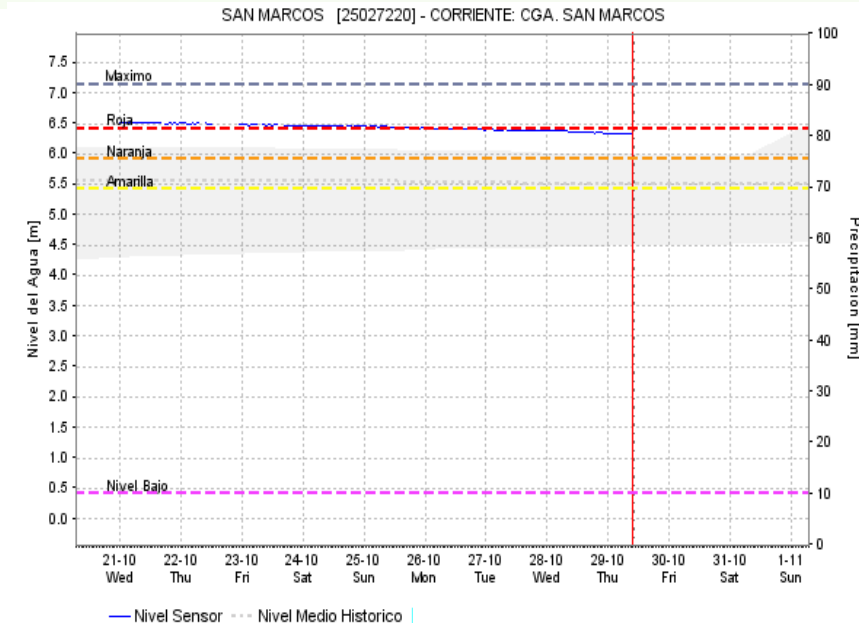
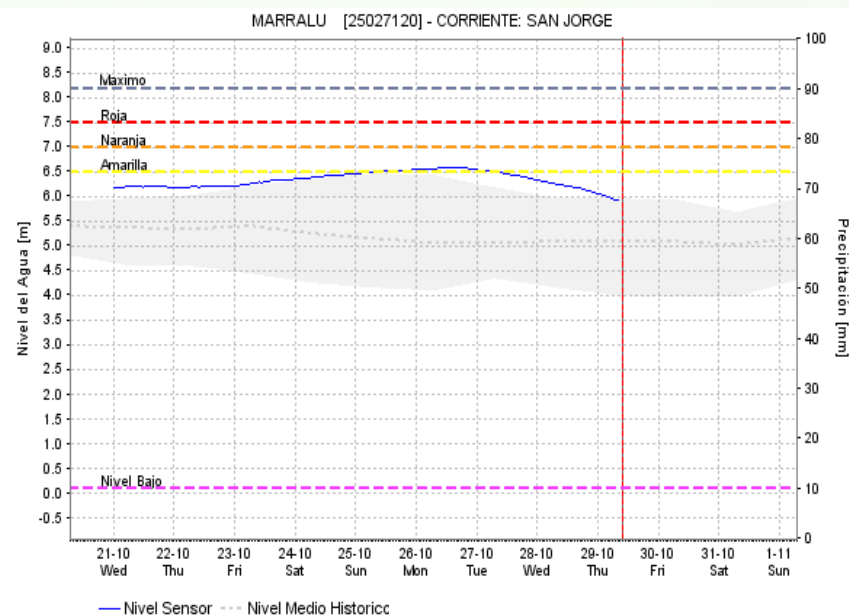
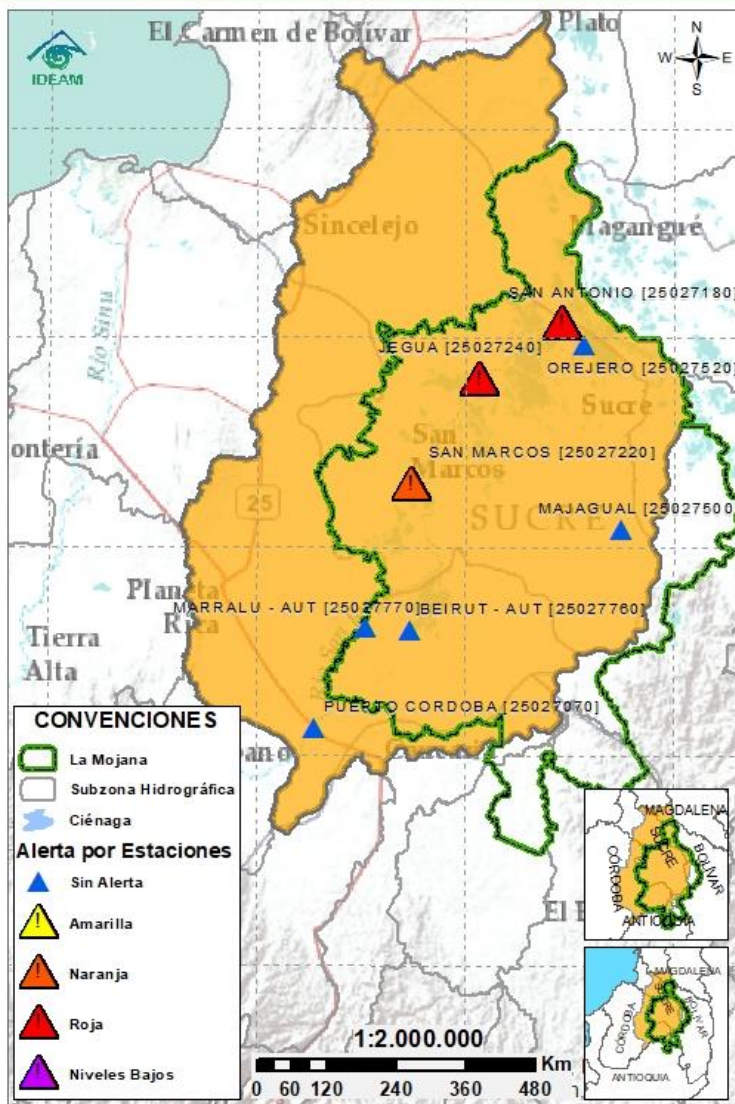
Nota 3: El IDEAM recomienda a la población ribereña estar muy atenta al comportamiento de los niveles de los ríos y atender las recomendaciones que la Unidad Nacional de Gestión del Riesgo de Desastres (UNGRD) emita para la implementación de medidas de contingencia ante posibles afectaciones por desbordamientos e inundaciones.

2.2.1 SUBZONA HIDROGRÁFICA DEL RÍO SAN JORGE CUENCA ALTA



Subzona hidrográfica	Alerta	Descripción
Cuenca alta del río San Jorge	Sin alerta	Descenso en los niveles de los ríos San Pedro y Uré, aportantes del San Jorge (municipios de Puerto Libertador y San José de Uré, respectivamente). Se prevé que esta condición persista para las próximas horas.

2.2.2 SUBZONA HIDROGRÁFICA DEL RÍO SAN JORGE CUENCA BAJA



Subzona
hidrográfica

Alerta

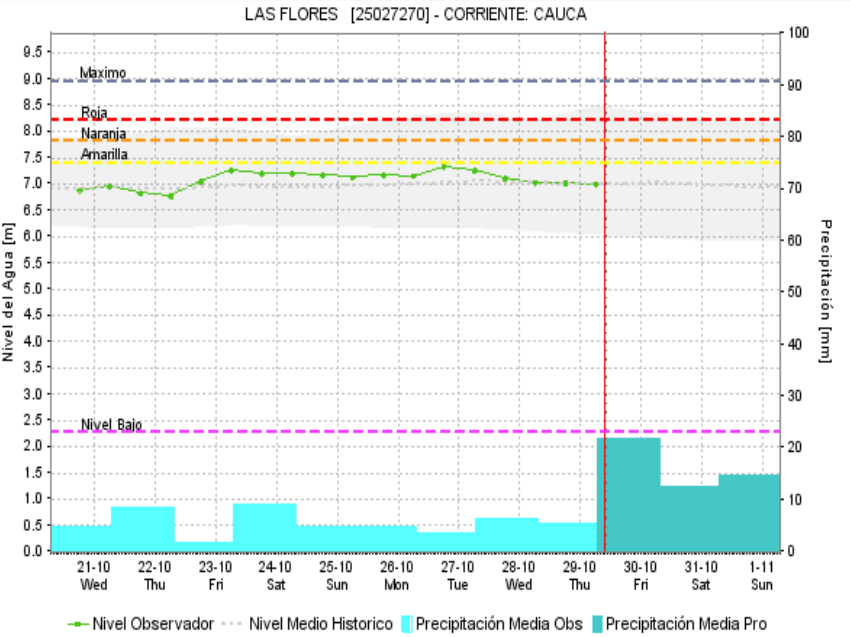
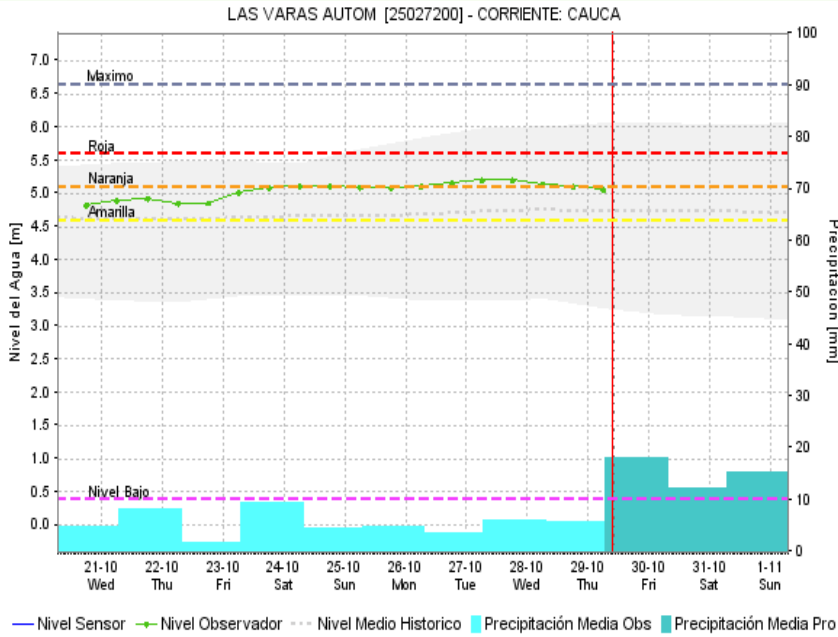
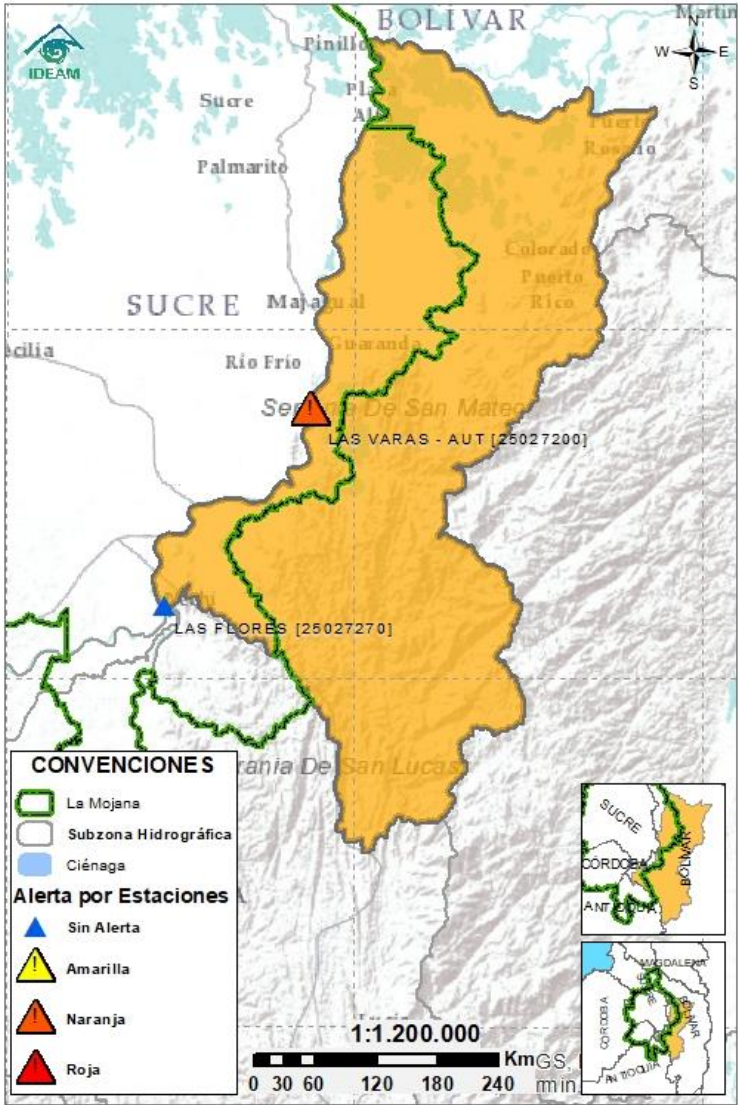
Descripción

Cuenca baja
del río San
Jorge



Niveles en descenso en el río San Jorge entre los municipios de La Apartada y San Marcos; sin embargo, se mantienen niveles altos, excediendo el umbral de desbordamiento a la altura de Jegua (San Benito Abad) y San Antonio (Magangué). El sistema cenagoso y de caños del Bajo San Jorge, localizado en los municipios de Ayapel, San Marcos, Caimito, Majagual, San Benito Abad y Sucre permanece predominantemente estable y con altos niveles. Se prevé la probabilidad de ascensos en caños y ciénagas, por lluvias puntuales esperadas entre noche y madrugada en los municipios de Sucre, Majagual, San Jacinto del Cauca, Guaranda, Magangué y Achí.

2.2.3 DIRECTOS AL BAJO CAUCA - CIÉNAGA LA RAYA ENTRE EL RÍO NECHÍ Y EL BRAZO DE LOBA



Subzona
hidrográfica

Alerta

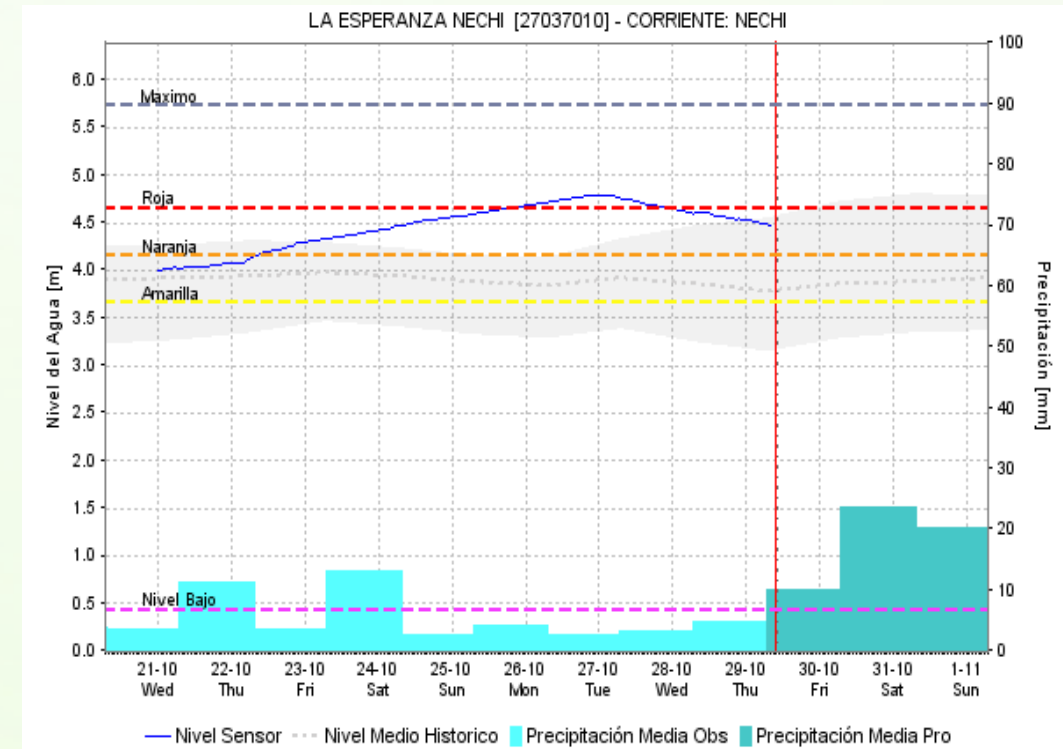
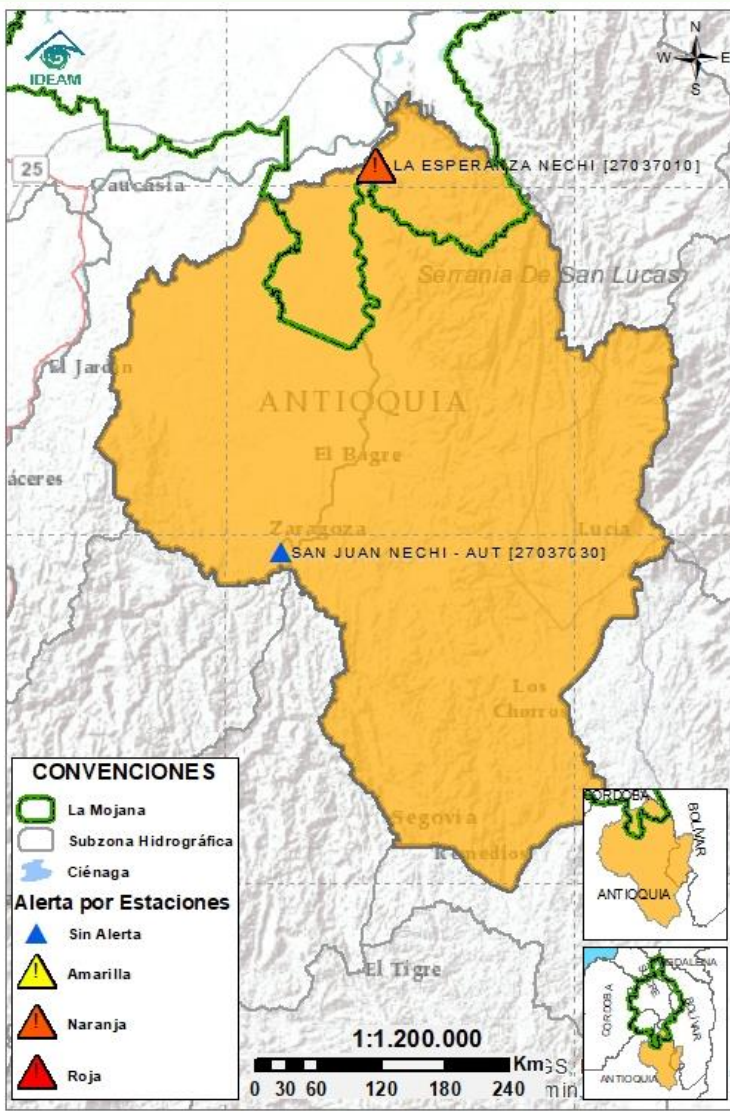
Descripción

Directos al bajo
Cauca- Ciénaga
La Raya entre el
río Nechí y
Brazo de Loba



Niveles estables en el río Cauca en jurisdicción de los municipios de San Jacinto del Cauca, Montecristo, Guaranda, Achí, Tiquisio y Pinillos, condición que se prevé se mantenga a lo largo del día. No se descartan ascenso en sus aportantes, debido a las lluvias que se esperan entre noche y madrugada.

2.2.4 SUBZONA HIDROGRÁFICA DEL RÍO NECHÍ CUENCA BAJA



Subzona hidrográfica

Alerta

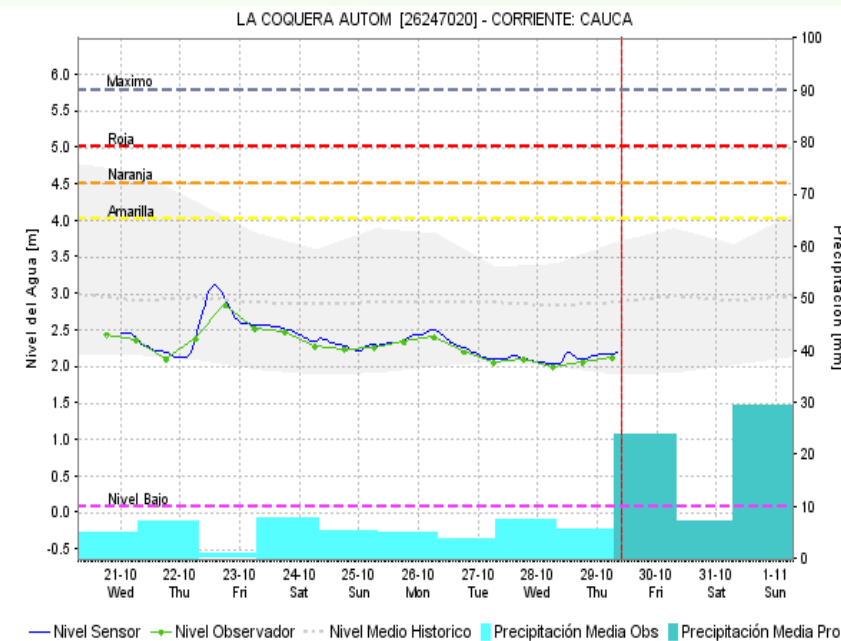
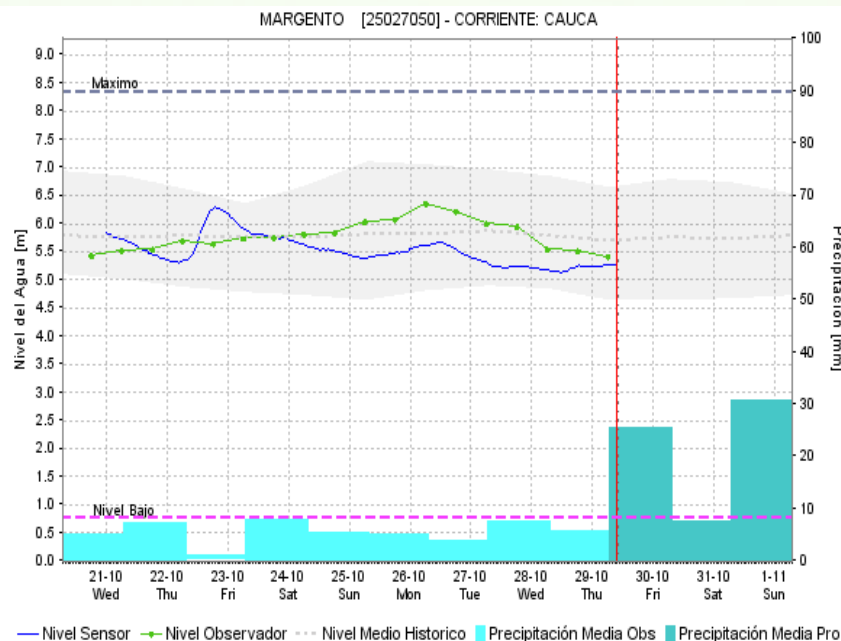
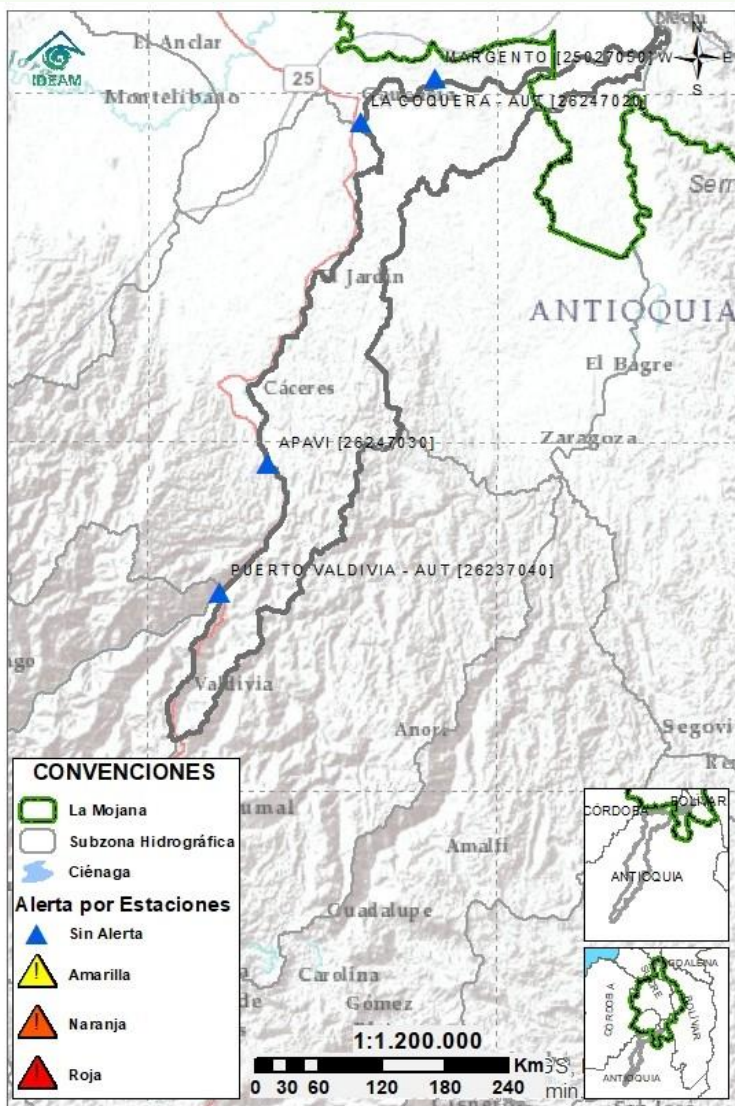
Descripción

Cuenca baja del río Nechí



Niveles en descenso en el río Nechí y en sus tributarios: río Cacerí y quebrada Vijagual, en jurisdicción de los municipios de Segovia, Zaragoza, El Bagre, Caucasia y Nechí. Se prevé que esta condición predomine a lo largo del día. Probabilidad de incrementos ligeros en horas de la noche y madrugada.

2.2.5 DIRECTOS AL CAUCA ENTRE PTO. VALDIVIA Y RÍO NECHÍ



Subzona
hidrográfica

Alerta

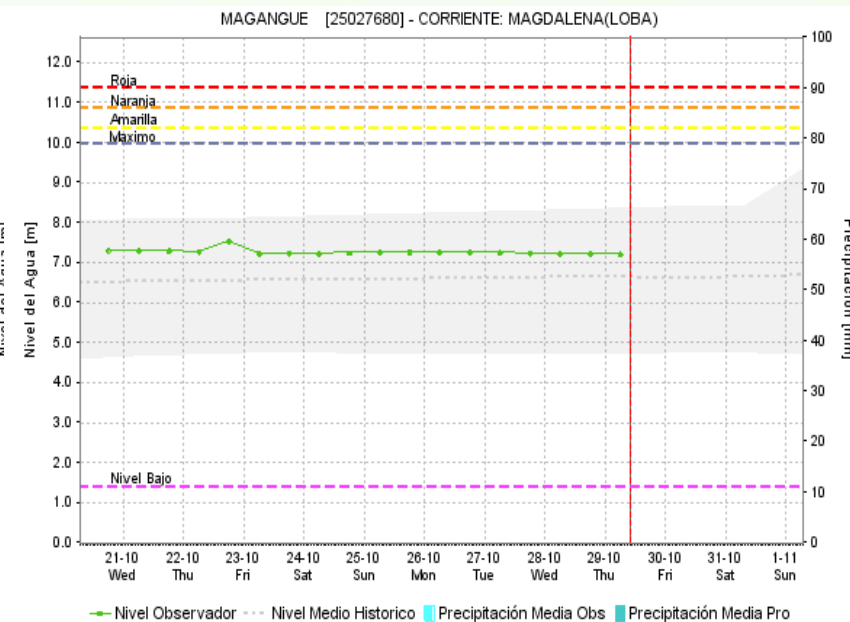
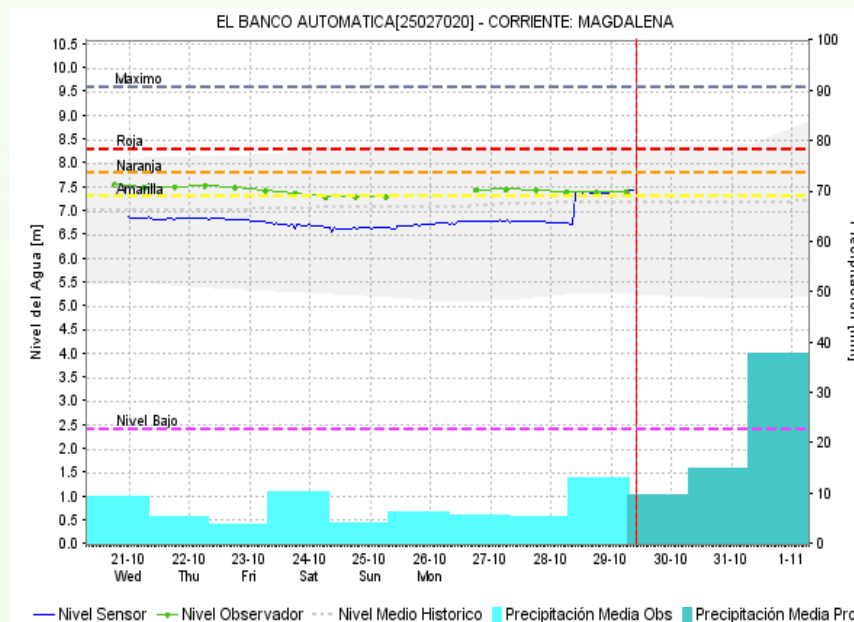
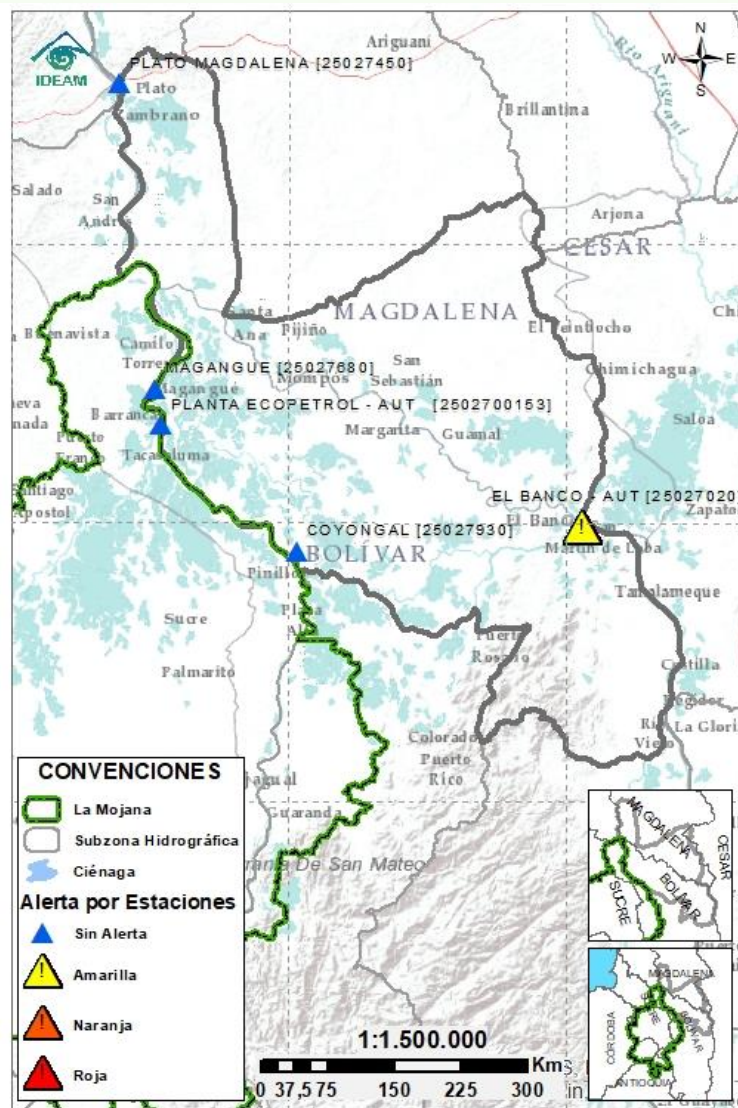
Descripción

Directos al
Cauca entre
Pto. Valdivia y
río Nechí

Sin
alerta

Niveles estables en el río Cauca en el tramo que comprende Puerto Valdivia y Nechí, condición que se podría extender para las próximas horas.

2.2.6 DIRECTOS AL BAJO MAGDALENA ENTRE EL BANCO Y EL PLATO



Subzona hidrográfica	Alerta	Descripción
Directos Bajo Magdalena entre el Banco y el Plato	Sin alerta	Niveles estables en el río Magdalena, en su tránsito por los municipios de Pinillos, Magangué y Plato; condición similar a la registrada en el Brazo de Loba (municipios de El Banco, San Martín de Loba, Hatillo de Loba, Barranco de Loba y Pinillos) y en el Brazo de Mompós (municipios de Guamal, San Sebastián de Buenavista, Mompós, San Zenón, Talaigua Nuevo, Santa Ana y Santa Bárbara de Pinto). Especial atención en el municipio de El Banco, por altos niveles, donde se mantiene la alerta amarilla puntual.



Estaciones Meteorológicas Automáticas y Convencionales en la región de La Mojana

Leyenda	Estación	Municipio	Departamento	Tipo	Código
B1	Aeropuerto Baracoa	Magangué	Bolívar	Convencional	25025100
B2	Planta Ecopetrol	Magangué	Bolívar	Automática	250270153
B3	Las Varas	San Jacinto del Cauca	Bolívar	Convencional	25027200
C1	Ayapel	Ayapel	Córdoba	Convencional	25025030
C2	Caño Barro	Ayapel	Córdoba	Automática	13027040
C3	Marralú	Ayapel	Córdoba	Automática	25027770
S1	Majagual	Majagual	Sucre	Convencional	25020340
S2	San Benito Abad	San Benito Abad	Sucre	Convencional	25025180
S3	Santiago Apóstol	San Benito Abad	Sucre	Convencional	25020760
S4	San Marcos	San Marcos	Sucre	Automática	25025340
S5	San Luis	Sucre	Sucre	Convencional	25021370

Horarios de monitoreo y pronóstico de las condiciones meteorológicas





El ambiente
es de todos

Minambiente

EQUIPO DE TRABAJO CRPA LA MOJANA

Elaborado por:

AARON MOISES OMAÑA ROJAS, Meteorólogo
LIZETH NATALIA MUÑOZ HERRERA, Hidróloga

Con la colaboración de:
JAIRO VÉLEZ, Profesional SIG
MAYERLIN SANDOVAL, Comunicadora

MYRIAM ANDREA CALDERÓN,
Asesor Sistema de Alertas Tempranas

www.corpomojana.gov.co

Correo Electrónico:
corpomojana@corpomojana.gov.co
Cra. 21 # 21 A – 44 San Marcos - Sucre
Teléfono: (+575) 295 5347

YOLANDA GONZALEZ HERNÁNDEZ,
Directora General IDEAM.
DANIEL USECHE SAMUDIO,
Jefe (E) Oficina del Servicio de Pronósticos y Alertas
www.ideam.gov.co/

Correos electrónicos:
servicio@ideam.gov.co,
alertas@ideam.gov.co

Calle 25 d # 96b - 70, piso 3. Bogotá, D.C.
Teléfono: 307 5625 ext. 1334 - 1336.

LILIANA QUIROZ, Directora General de la Corporación para el
Desarrollo Sostenible de La Mojana y el San Jorge –
CORPOMOJANA.

ÉDGAR ORTIZ PABÓN, Gerente del Fondo Adaptación

DIANA ISABEL DIAZ, Coordinadora del Proyecto
Mojana Clima y Vida.

